



АДМИНИСТРАЦИЯ ГОРОДСКОГО ОКРУГА ЛЫТКАРИНО МОСКОВСКОЙ ОБЛАСТИ

Первомайская ул., д. 7/7, г.Лыткарино, Московская обл., 140080

тел. 8 495 552 88 33, факс 8 495 552 86 18, www.lytkarino.com, e-mail: lytkarino@mosreg.ru

ПОСТАНОВЛЕНИЕ

от 19.06.2024 № 404-п

об установлении публичного сервитута в порядке главы V.7. Земельного кодекса Российской Федерации по адресу (местоположение): Московская область, г.о. Лыткарино в пользу ГУП МО «Электросеть» в целях реконструкции, эксплуатации, капитального ремонта объектов электросетевого хозяйства (кадастровый номер 50:53:0010107:1809) и его неотъемлемых технологических частей

В соответствии с Земельным кодексом Российской Федерации, Федеральным законом от 06.10.2003 № 131-ФЗ «Об общих принципах организации местного самоуправления в Российской Федерации», Законом Московской области № 23/96-ОЗ «О регулировании земельных отношений в Московской области», руководствуясь Уставом городского округа Лыткарино Московской области, учитывая ходатайство ГУП МО «Электросеть» от 25.05.2024 № P001-4500432781-84890424,

ПОСТАНОВЛЯЮ:

1. Установить публичный сервитут на срок 588 месяцев в отношении земель, государственная собственность на которые не разграничена, в кадастровом квартале 50:53:0010107, в пользу ГУП МО «Электросеть», в целях реконструкции, эксплуатации, капитального ремонта объектов электросетевого хозяйства (кадастровый номер 50:53:0010107:1809) и его неотъемлемых технологических частей, в границах в соответствии с приложением к настоящему Постановлению.

Порядок установления зон с особыми условиями использования территорий и содержание ограничений прав на земельные участки в границах таких зон установлены Постановлением Правительства Российской Федерации от 24.02.2009 №160 «О порядке установления охранных зон объектов электросетевого хозяйства и особых условий использования земельных участков, расположенных в границах таких зон».

Установить плату за публичный сервитут в границах, установленных в приложении к настоящему Постановлению, в размере, определенном в соответствии с пунктами 3 и 4 статьи 39.46 Земельного кодекса Российской Федерации – 797 рублей 23 коп. (семьсот девяносто семь рублей 23 копейки) за весь срок действия сервитута, НДС не облагается. Плата за публичный сервитут вносится единовременным платежом не позднее шести месяцев со дня принятия Постановления об установлении публичного сервитута, путем перечисления денежных средств по следующим реквизитам: счет №40102810845370000004, казначейский счет №03100643000000014800, ГУ БАНКА РОССИИ ПО ЦФО/УФК по Московской области, г.Москва, БИК 004525987, получатель: ИНН/КПП 5026000710/502701001 Управление федерального казначейства Московской области (Комитет по управлению имуществом г.Лыткарино), ОКТМО 46741000, КБК 005 1 11 05324 04 0000 120.

Установить обязанность обладателя публичного сервитута привести земельный участок в состояние, пригодное для использования в соответствии с видом разрешенного использования, в срок не позднее, чем 3 месяца после завершения деятельности, для осуществления которой установлен публичный сервитут.

2. Администрации в течение 5 рабочих дней направить копию настоящего Постановления в Управление Федеральной службы государственной регистрации, кадастра и картографии по Московской области для внесения сведений об установлении публичного сервитута в отношении земельного участка, указанного в пункте 1 настоящего Постановления, в Единый государственный реестр недвижимости.

3. Администрации в течение 5 рабочих дней разместить настоящее Постановление на официальном информационном сайте администрации - www.lytkarino.com в информационно-телекоммуникационной сети «Интернет».

4. Администрации в течение 5 рабочих дней направить обладателю публичного сервитута копию настоящего Постановления, сведения о лицах, являющихся правообладателями земельных участков, сведения о лицах, подавших заявления об учете их прав (обременений прав) на земельные участки, способах связи с ними, копии документов, подтверждающих права указанных лиц на земельные участки.

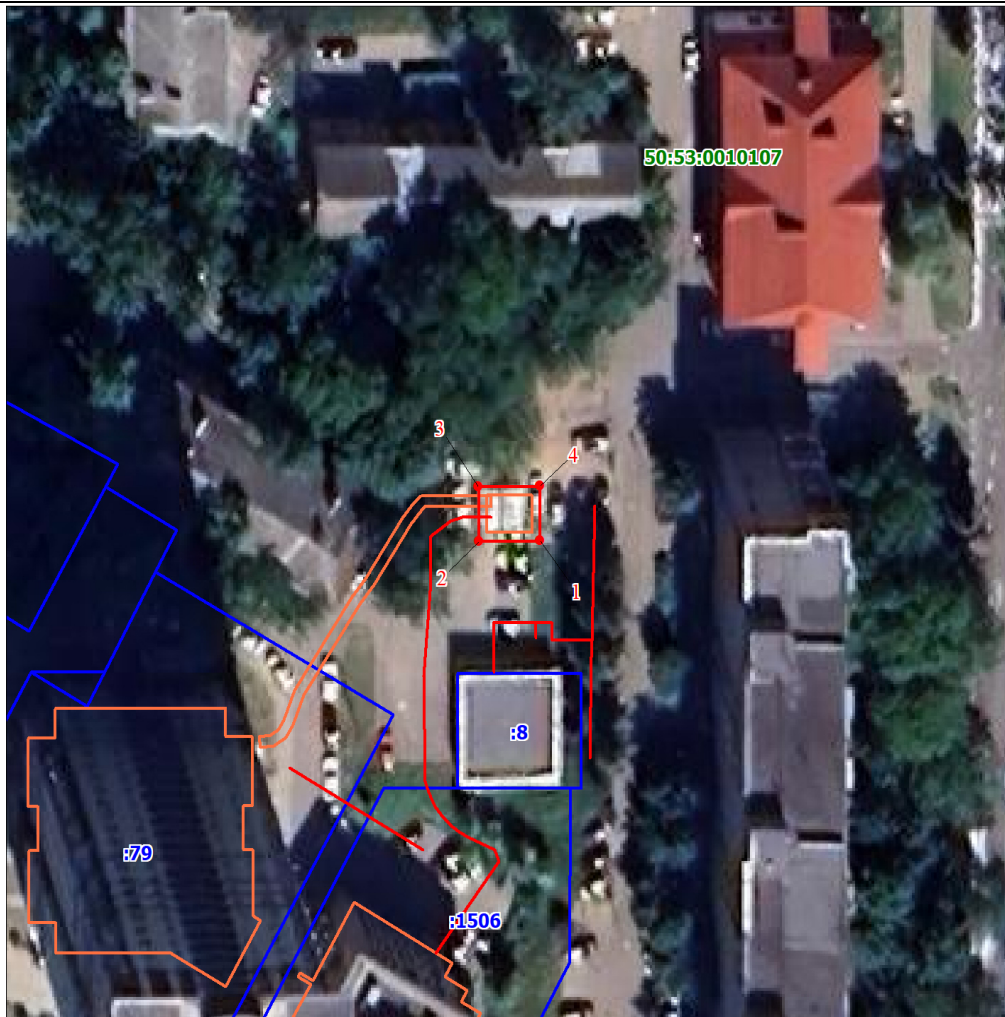
5. Контроль за выполнением настоящего Постановления возложить на первого заместителя главы городского округа Лыткарино В.В. Шарова.

Глава городского округа
Лыткарино



К.А. Кравцов

План границ объекта



Масштаб 1:700

Используемые условные знаки и обозначения:

	Характерная точка границы объекта
	Надписи номеров характерных точек границы объекта
	Существующая часть границы, имеющиеся в ЕГРН сведения о которой достаточны для определения ее местоположения
	Надписи кадастрового номера земельного участка
	Граница объекта
	Граница кадастрового квартала
	Обозначение кадастрового квартала
	Объект электросетевого хозяйства, в отношении которого устанавливается публичный сервитут с координатами границ

Подпись  Шальгин Н. В.

Дата 09 января 2024 г.

Место для оттиска печати (при наличии) лица, составившего описание местоположения границ объекта



ГРАФИЧЕСКОЕ ОПИСАНИЕ

местоположения границ населенных пунктов, территориальных зон, особо охраняемых природных территорий, зон с особыми условиями использования территории

Публичный сервитут установлен в целях реконструкции, эксплуатации, капитального ремонта объектов электросетевого хозяйства (кадастровый номер 50:53:0010107:1809) и его неотъемлемых технологических частей

(наименование объекта, местоположение границ которого описано (далее - объект)

Сведения об объекте					
№ п/п	Характеристики объекта			Описание характеристик	
1	2			3	
1	Местоположение объекта			Московская область, Лыткарино г	
2	Площадь объекта ± величина погрешности определения площади ($P \pm \Delta P$), м ²			49 ± 2	
3	Иные характеристики объекта			1. Публичный сервитут установлен в целях реконструкции, эксплуатации, капитального ремонта объектов электросетевого хозяйства (кадастровый номер 50:53:0010107:1809) и его неотъемлемых технологических частей	
Сведения о местоположении границ объекта					
1. Система координат МСК-50, зона 2					
2. Сведения о характерных точках границ объекта					
Обозначение характерных точек границ	Координаты, м		Метод определения координат характерной точки	Средняя квадратическая погрешность положения характерной точки (Mt), м	Описание обозначения точки на местности (при наличии)
	X	Y			
1	2	3	4	5	6
1	448549.99	2213802.99	Геодезический метод	0.1	-
2	448549.99	2213795.30	Геодезический метод	0.1	-
3	448556.37	2213795.31	Геодезический метод	0.1	-
4	448556.36	2213803.01	Геодезический метод	0.1	-
1	448549.99	2213802.99	Геодезический метод	0.1	-